



Reiniging en desinfectie protocol

Douche(-Toilet) stoelen
Douchebrancards
Aankleedtafels
Opstahulpen

Inhoudsopgave

Aanbrengen van gebruikelijke reinigings-/desinfectiemiddelen op producten van Lopital.....	3
Aanbevelingen voor reinigen en desinfecteren	4
Instructies per product	5
Nemo- Douche-toilet stoel	5
Flexo – Douche-toilet stoel.....	7
Elexo – Douche-toilet stoel.....	9
Elexo XXL– Douche-toilet stoel.....	11
Reflex – Douche-toilet stoel.....	13
Tango – Douche-toilet stoel	15
Mylo – Douche-toilet stoel	17
Tango XL – Douche-toilet stoel.....	19
Tango XXL – Douche-toilet stoel.....	21
Timo – Douche-toilet stoel	23
Cleo – Douche-toilet stoel	25
Marina basic & Marina deluxe– Douchebrancard	27
Marina – Douchebrancard	29
Sirocco – Douchebrancard Muur.....	31
Amfora – Douchebrancard Muur	31
Vienna – Aankleedtafel Muur.....	31
Stylex – Douchebrancard.....	33
Amfora – Douchebrancard.....	33
Vienna – Aankleedtafel.....	33
Luxal – Douchebrancard	35
Lotus – Opstahulp	37
Lotus compact– Opstahulp	39

Leverancier
Lopital Nederland B.V.
Laarakkerweg 9
5061 JR Oisterwijk
T +31 (0) 13 5239300
F +31 (0) 13 5239301
www.lopital.nl / www.lopital.com
info@lopital.nl

Introductie

Deze instructie is van toepassing op alle douche(-toilet)stoelen, douchebrancards, aankleedtafels en opstahulpen van Lopital.

Het reinigen en desinfecteren van producten van Lopital is noodzakelijk om te voorkomen dat op het product achtergebleven besmettingsbronnen overgedragen worden. Producten dienen daarom na gebruik gereinigd en gedesinfecteerd te worden.

Voor het behoud van de garantie en verwachte levensduur is het belangrijk de aanbevelingen in dit protocol op te volgen. Dit protocol beschrijft gedetailleerde reinigings- en desinfectieprocedures voor de producten van Lopital. De instructies in dit protocol zijn geen vervanging van het beleid voor reinigen en desinfecteren van uw instelling.

Dit protocol is alleen bedoeld voor personen die gebruik maken van de producten van Lopital of zorgen voor reiniging, desinfectie en onderhoud van de producten. Het negeren van deze instructies kan leiden tot ernstige beschadiging aan de producten en/of onzichtbare gebreken.

Lopital adviseert de producten vóór het eerste gebruik te reinigen en te desinfecteren.

Lopital adviseert de producten te reinigen en te desinfecteren, wanneer deze worden afgevoerd als afval. Alle onderdelen die vervangen of verwijderd worden, kunnen worden teruggestuurd naar Lopital. Ook is het mogelijk deze onderdelen aan te bieden voor vernietiging aan de monteur. Wij zullen ervoor zorgen dat alle onderdelen op een milieuvriendelijke wijze worden verwerkt.

Producten van Lopital worden voortdurend doorontwikkeld. Wij behouden ons daarom het recht om zonder voorafgaande kennisgeving producten te wijzigen. Lopital biedt uitsluitend de uitdrukkelijke schriftelijke garantie bij de verkoop van producten.

De informatie in dit protocol kan zonder aankondiging worden gewijzigd. Ga naar onze website voor de meest actuele versie van dit protocol of neem contact op voor advies en meer informatie met uw accountmanager van Lopital.

Veiligheidsadviezen

- Draag tijdens het schoonmaken geschikte beschermende uitrusting volgens voorschrift van de fabrikant en de protocollen van uw instelling, zoals: rubber handschoenen, een veiligheidsbril, een schort, een gezichtsmasker en schoenbescherming.
- Trek voor het reinigen en desinfecteren de stekker van het product uit het stopcontact indien van toepassing.
- Reinig de elektrisch en hydraulisch aangedreven producten nooit door er water op te gieten
- Maak voor reiniging nooit gebruik van een stoomreiniger.
- Lees de aanbevelingen van de fabrikant voor het reinigen en desinfecteren van de producten.



Door onvoldoende reinigen en desinfecteren is er meer kans op kruisbesmetting!

Aanbrengen van gebruikelijke reinigings-/desinfectiemiddelen op producten van Lopital

Chemische klasse	Actief bestanddeel	pH	Reinigingsmiddelen/ Desinfecterend middel*	Fabrikant	Mag niet worden gebruikt op de volgende onderdelen:
Quaternair ammoniumchloride	Didecyl-dimethylammoniumchloride = 8,704% Alkyldimethylbenzylammoniumchloride = 8,19%	9,0 – 10,0 tijdens gebruik	Virex II (256)	Johnson/Diversey	Voetplaat van de Lotus opstahulp en ligplaat van de Marina/ Luxal/ Sirocco douchebrancard
Quaternair ammoniumchloride	Alkyldimethylbenzylammoniumchloride = 13,238% Alkyldimethylethylbenzylammoniumchloride = 13,238%	9,5 tijdens gebruik	HB Quat 25L	3M	
Geaccelereerd waterstofperoxide	Waterstofperoxide 0,1 – 1,5% Benzylalcohol: 1 - 5% Waterstofperoxide 0,1 – 1,5% Benzylalcohol: 1 - 5%	3	Oxivie Tb	Johnson/Diversey	Kuitbanden van douche(-toilet) stoelen.
Fenolisch	Orthofenylfenol = 3,40% Orthobenzylparachlorofenol = 3,03	3,1 +/- 0,4 tijdens gebruik	Wexcide	Wexford Labs	
Chloor	Natriumhypochloriet max. 1000 ppm	12,2	Dispatch	Caltech	Kuitbanden van douche(-toilet) stoelen.
Alcohol	Isopropylalcohol = 70%	5,0 – 7,0	Viraguard	Veridien	Handbedieningen van alle producten indien van toepassing
Quaternair ammonium	n-alkyldimethylbenzylammoniumchlorides = 0,105% n-alkyldimethylethylbenzylammoniumchlorides = 0,105%	11,5 – 12,5	CSI	Central Solutions Inc.	Frame van alle producten
Benzyl-C12-18-alkyldimethylamm oniumchlorides	Benzyl-C12-18-alkyldimethylammoniumchlorides (22%) 2-fenoxyethanol (20%) Tridecylpolyethylenglycoether (15%) Propaan-2-ol (8%)	ongeveer 8,6 tijdens gebruik	Terralin Protect	Shülke	Voetplaat van de Lotus opstahulp en ligplaat van de Marina/Luxal/Sirocco douchebrancard
Organisch peroxide (type E, vaste stof)	Magnesiummonoperoxi-falaathexahydraat (50 – 100%) Anionisch surfactans (5 – 10%) Nonionisch surfactans (1 – 5%)	5,3 tijdens gebruik	Dismozon pur	Bode	Kuitbanden van douche(-toilet) stoelen
Ethanol	Waterstofperoxide (2,5 – 10%) Lauryldimethylamineoxide (0 – 2,5%) Ethanol (2,5 – 10%)	7	Anioxy Spray WS	Anios	Controlbox van de Luxal, Marina, Sirocco, Amfora, Vienna
Trocloseenatrium	Adipinezuur 10 – 30% Amorf silicium < 1% Natriumtolueensulfonaat 5 – 10% Trocloseenatrium 10 – 30%	4 – 6 tijdens gebruik	Chlor-Clean	Guest Medical Ltd	Kuitbanden van douche(-toilet) stoelen

Aanbevelingen voor reinigen en desinfecteren

Om de kans op besmetting te voorkomen moeten alle onderdelen na gebruik gereinigd en gedesinfecteerd worden.

Alle nodige voorzorgsmaatregelen moeten worden genomen om alle vlekken en vuil te verwijderen.

De beschreven reinigings- en desinfectiemethode op de volgende pagina's, is specifiek van toepassing op de producten en accessoires van Lopital. Deze methode is opgesteld om tijd te besparen en infecties efficiënter tegen te gaan.

Uitrusting:

- Beschermende uitrusting (zoals rubber handschoenen, een veiligheidsbril, een schort, een gezichtsmasker en schoenbescherming) zoals aanbevolen door het protocol van uw instelling en de instructies van de fabrikant
- Schone emmers
- Poetsdoeken voor reinigen en drogen
- Zachte borstel
- Warm water
- Om reinigings-/desinfectiemiddelen te vinden die wel of niet compatibel zijn met producten van Lopital houd u zich aan de aanwijzingen in "Aanbrengen van gebruikelijke reinigings-/desinfectiemiddelen op producten van Lopital" op pagina 3 van dit document.

Instructies per product

Nemo- Douche-toilet stoel

51005100

De Nemo dient na ieder gebruik gereinigd te worden met water en normale huishoudelijke schoonmaakmiddelen. PUR integraal schuimdelen met IMC coating worden bij voorkeur d.m.v. wrijven gereinigd en gedesinfecteerd. Gebruik hiervoor geen schuurmiddel of andere agressieve oplosmiddelen. Indien nodig kunnen PUR delen met een oplossing van 70% ethanol of propanol gedesinfecteerd worden.

De inwerktijd van de middelen hebben een significante invloed op de levensduur van de PUR delen. Vanwege de materiaaleigenschappen van PUR moet contact met scherpe voorwerpen worden vermeden. Dit kan leiden tot beschadiging of scheurvorming in het materiaal. Tenslotte wijzen wij u erop dat ook niet kritieke delen van de PUR delen gereinigd en gedesinfecteerd moeten worden.

Controleer regelmatig de wielen op haren, stof en zeepresten en verwijder deze altijd. Onderhoud en reparatie aan de Nemo zijn alleen uit te voeren door daartoe bevoegd personeel.

Onderhoudsschema	
Na ieder gebruik	<ul style="list-style-type: none"> • Gehele stoel reinigen en desinfecteren volgens het protocol op de volgende pagina. • PUR integrale schuimdelen reinigen en desinfecteren • Controleren of alle onderdelen van de Nemo aanwezig zijn, zoals de voetsteunen, hoofdondersteuning en inlegstuk van de zitting.
Wekelijks	<ul style="list-style-type: none"> • Wielen controleren op haren, stof en zeepresten en verwijderen. • Controleren of de werking van de stoel nog goed is.
Jaarlijks	<ul style="list-style-type: none"> • Volgens de verordening medische hulpmiddelen moet een stoel volgens de richtlijnen van de producent onderhouden worden.

Schoonmaakprotocol

Reinigen

1. Reinig de stoel met een vochtige doek met warm water en een door de instelling goedgekeurd neutraal schoonmaakmiddel. Voor het verwijderen van vlekken en hardnekkig vuil kan een zachte borstel worden gebruikt.
2. Neem de gehele stoel van boven naar beneden af. Gebruik geen druipnatte doek. Voor een goede toegang tot alle delen van de stoel zet u de stoel in zowel de rechte als de gekantelde positie.
3. Let extra goed op de volgende oppervlakken:
 - Rugleuning
 - Zitting (ook onderzijde)
 - Deksel van zitting
 - Hoofdsteun
 - Kuitsteun
 - Voetsteunen
 - Armsteunen
 - Handgrepen
 - Ondersteek geleiders
 - Wielen



Voor het reinigen van uw stoel kunt u ook gebruik maken van een reinigungsunit/reinigingssysteem. De temperatuur in het systeem dient maximaal 55°C te zijn.

Desinfecteren

4. Herhaal het schoonmaakprotocol-Reinigen na het lezen van 'Aanbrengen van gebruikelijke reinigungs-/desinfectiemiddelen op producten van Lopital' op pagina 3 van dit document. Werk volgens de aanwijzingen van de fabrikant voor een correct gebruik van het desinfecterende middel.
5. Nadat u de stoel gedesinfecteerd hebt, neemt u de stoel af met een vochtige doek met schoon water om alle restanten van het desinfecterende middel te verwijderen.

De ondersteek dient na gebruik gereinigd en gedesinfecteerd te worden in een bedpanspoeler.

Voor een goede reiniging en desinfectie van de ondersteek zijn de Miele-bedpanspoelers / desinfectors zeer geschikt. Miele-bedpanspoelers / desinfectors zijn ontwikkeld om verspreiding van ziekteverwekkers te voorkomen, en beschermen op deze manier niet alleen patiënten of cliënten, maar ook het personeel. Zo voeren de machines, naast de reiniging, een thermische desinfectie uit die overeen komt met de actuele richtlijnen en aanbevelingen. Hierdoor worden de hoogste hygiënenormen gegarandeerd. Kijk voor meer informatie op www.lopital.nl/bedpanspoelers.


Flexo – Douche-toilet stoel

51005199

De Flexo dient na ieder gebruik gereinigd te worden met water en normale huishoudelijke schoonmaakmiddelen. PUR integraal schuimdelen met IMC coating worden bij voorkeur d.m.v. wrijven gereinigd en gedesinfecteerd. Gebruik hiervoor geen schuurmiddel of andere agressieve oplosmiddelen. Indien nodig kunnen PUR delen met een oplossing van 70% ethanol of propanol gedesinfecteerd worden.

De inwerktijd van de middelen hebben een significante invloed op de levensduur van de PUR delen. Vanwege de materiaaleigenschappen van PUR moet contact met scherpe voorwerpen worden vermeden. Dit kan leiden tot beschadiging of scheurvorming in het materiaal. Tenslotte wijzen wij u erop dat ook niet kritieke delen van de PUR delen gereinigd en gedesinfecteerd moeten worden.

Controleer regelmatig de wielen op haren, stof en zeepresten en verwijder deze altijd. Onderhoud en reparatie aan de Flexo zijn alleen uit te voeren door daartoe bevoegd personeel.

Onderhoudsschema	
Na ieder gebruik	<ul style="list-style-type: none"> • Gehele stoel reinigen en desinfecteren volgens het protocol op de volgende pagina. • PUR integrale schuimdelen reinigen en desinfecteren • Controleren of alle onderdelen van de Flexo aanwezig zijn, zoals de voetsteunen en inlegstuk van de zitting.
Wekelijks	<ul style="list-style-type: none"> • Wielen controleren op haren, stof en zeepresten en verwijderen. • Controleren of de werking van de stoel nog goed is.
Jaarlijks 	<ul style="list-style-type: none"> • Volgens de verordening medische hulpmiddelen moet een stoel volgens de richtlijnen van de producent onderhouden worden. Bij voorkeur dient dit te worden gedaan door Lopital. Lopital biedt de mogelijkheid om de stoel 1 keer per jaar grondig te inspecteren en onderhouden, middels het Periodiek Preventief Onderhoud. <p>Voor meer informatie over het onderhoudscontract kunt u contact opnemen met Lopital (service@lopital.nl) of met uw leverancier.</p>

Schoonmaakprotocol

Reinigen

1. Reinig de stoel met een vochtige doek met warm water en een door de instelling goedgekeurd neutraal schoonmaakmiddel. Voor het verwijderen van vlekken en hardnekkig vuil kan een zachte borstel worden gebruikt.
2. Neem de gehele stoel van boven naar beneden af. Gebruik geen druipnatte doek. Voor een goede toegang tot alle delen van de stoel zet u de stoel in de hoogste en laagste positie.
3. Let extra goed op de volgende oppervlakken:
 - Rugleuning
 - Zitting (ook onderzijde)
 - Deksel van zitting
 - Kuitsteun
 - Voetsteunen
 - Armsteunen
 - Handgrepen
 - Ondersteek geleiders
 - Wielen



Voor het reinigen van uw stoel kunt u ook gebruik maken van een reinigingsunit/reinigingssysteem. De temperatuur in het systeem dient maximaal 55°C te zijn.

Desinfecteren

4. Herhaal het schoonmaakprotocol-Reinigen na het lezen van 'Aanbrengen van gebruikelijke reinigings-/desinfectiemiddelen op producten van Lopital' op pagina 3 van dit document. Werk volgens de aanwijzingen van de fabrikant voor een correct gebruik van het desinfecterende middel.
5. Nadat u de stoel gedesinfecteerd hebt, neemt u de stoel af met een vochtige doek met schoon water om alle restanten van het desinfecterende middel te verwijderen.

De ondersteek dient na gebruik gereinigd en gedesinfecteerd te worden in een bedpanspoeler.

Voor een goede reiniging en desinfectie van de ondersteek zijn de Miele-bedpanspoelers / desinfectors zeer geschikt. Miele-bedpanspoelers / desinfectors zijn ontwikkeld om verspreiding van ziekteverwekkers te voorkomen, en beschermen op deze manier niet alleen patiënten of cliënten, maar ook het personeel. Zo voeren de machines, naast de reiniging, een thermische desinfectie uit die overeen komt met de actuele richtlijnen en aanbevelingen. Hierdoor worden de hoogste hygiënenormen gegarandeerd. Kijk voor meer informatie op www.lopital.nl/bedpanspoelers.

Elexo – Douche-toilet stoel

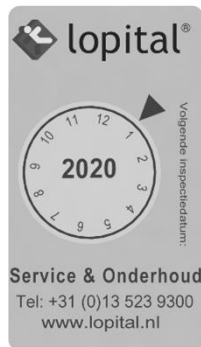
51005500

De Elexo dient na ieder gebruik gereinigd te worden met water en normale huishoudelijke schoonmaakmiddelen. PUR integraal schuimdelen met IMC coating worden bij voorkeur d.m.v. wrijven gereinigd en gedesinfecteerd. Gebruik hiervoor geen schuurmiddel of andere agressieve oplosmiddelen. Indien nodig kunnen PUR delen met een oplossing van 70% ethanol of propanol gedesinfecteerd worden.

De inwerktijd van de middelen hebben een significante invloed op de levensduur van de PUR delen. Vanwege de materiaaleigenschappen van PUR moet contact met scherpe voorwerpen worden vermeden. Dit kan leiden tot beschadiging of scheurvorming in het materiaal. Tenslotte wijzen wij u erop dat ook niet kritieke delen van de PUR delen gereinigd en gedesinfecteerd moeten worden.

Controleer regelmatig de wielen op haren, stof en zeepresten en verwijder deze altijd. Onderhoud en reparatie aan de Elexo zijn alleen uit te voeren door daartoe bevoegd personeel.

Onderhoudsschema	
Na ieder gebruik	<ul style="list-style-type: none"> • Gehele stoel reinigen en desinfecteren volgens het protocol op de volgende pagina. • PUR integrale schuimdelen reinigen en desinfecteren • Controleren of alle onderdelen van de Elexo aanwezig zijn, zoals de voetsteunen en inlegstuk van de zitting.
Wekelijks	<ul style="list-style-type: none"> • Wielen controleren op haren, stof en zeepresten en verwijderen. • Controleren of de werking van de stoel nog goed is. • Laad de accu minimaal 1 keer per week op.
Jaarlijks	<ul style="list-style-type: none"> • Volgens de verordening medische hulpmiddelen moet een stoel volgens de richtlijnen van de producent onderhouden worden. Bij voorkeur dient dit te worden gedaan door Lopital. Lopital biedt de mogelijkheid om de stoel 1 keer per jaar grondig te inspecteren en onderhouden, middels het Periodiek Preventief Onderhoud. <p>Voor meer informatie over het onderhoudscontract kunt u contact opnemen met Lopital (service@lopital.nl) of met uw leverancier.</p>



Schoonmaakprotocol

1. Trek voor het reinigen en desinfecteren de stekker uit het stopcontact.

Reinigen

2. Reinig de stoel met een vochtige doek met warm water en een door de instelling goedgekeurd neutraal schoonmaakmiddel. Voor het verwijderen van vlekken en hardnekkig vuil kan een zachte borstel worden gebruikt.
3. Neem de gehele stoel van boven naar beneden af. Gebruik geen druiptnatte doek. Voor een goede toegang tot alle delen van de stoel zet u de stoel in de hoogste en laagste positie.
4. Let extra goed op de volgende oppervlakken:
 - Rugleuning
 - Zitting (ook onderzijde)
 - Deksel van zitting
 - Kuitsteun
 - Voetsteunen
 - Armsteunen
 - Handgrepen
 - Ondersteek geleiders
 - Wielen



Voor het reinigen van uw stoel kunt u ook gebruik maken van een reinigingsunit/reinigingssysteem. De temperatuur in het systeem dient maximaal 55°C te zijn.

Desinfecteren

5. Herhaal het schoonmaakprotocol-Reinigen na het lezen van 'Aanbrengen van gebruikelijke reinigings-/desinfectiemiddelen op producten van Lopital' op pagina 3 van dit document. Werk volgens de aanwijzingen van de fabrikant voor een correct gebruik van het desinfecterende middel.
6. Nadat u de stoel gedesinfecteerd hebt, neemt u de stoel af met een vochtige doek met schoon water om alle restanten van het desinfecterende middel te verwijderen.

De ondersteek dient na gebruik gereinigd en gedesinfecteerd te worden in een bedpanspoeler.

Voor een goede reiniging en desinfectie van de ondersteek zijn de Miele-bedpanspoelers / desinfectors zeer geschikt. Miele-bedpanspoelers / desinfectors zijn ontwikkeld om verspreiding van ziekteverwekkers te voorkomen, en beschermen op deze manier niet alleen patiënten of cliënten, maar ook het personeel. Zo voeren de machines, naast de reiniging, een thermische desinfectie uit die overeen komt met de actuele richtlijnen en aanbevelingen. Hierdoor worden de hoogste hygiënenormen gegarandeerd. Kijk voor meer informatie op www.lopital.nl/bedpanspoelers.

Elexo XXL- Douche-toilet stoel

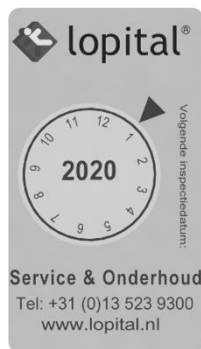
51005300

De Elexo XXL dient na ieder gebruik gereinigd te worden met water en normale huishoudelijke schoonmaakmiddelen. PUR integraal schuimdelen met IMC coating worden bij voorkeur d.m.v. wrijven gereinigd en gedesinfecteerd. Gebruik hiervoor geen schuurmiddel of andere agressieve oplosmiddelen. Indien nodig kunnen PUR delen met een oplossing van 70% ethanol of propanol gedesinfecteerd worden.

De inwerktijd van de middelen hebben een significante invloed op de levensduur van de PUR delen. Vanwege de materiaaleigenschappen van PUR moet contact met scherpe voorwerpen worden vermeden. Dit kan leiden tot beschadiging of scheurvorming in het materiaal. Tenslotte wijzen wij u erop dat ook niet kritieke delen van de PUR delen gereinigd en gedesinfecteerd moeten worden.

Controleer regelmatig de wielen op haren, stof en zeepresten en verwijder deze altijd. Onderhoud en reparatie aan de Elexo XXL zijn alleen uit te voeren door daartoe bevoegd personeel.

Onderhoudsschema	
Na ieder gebruik	<ul style="list-style-type: none"> • Gehele stoel reinigen en desinfecteren volgens het protocol op de volgende pagina. • PUR integrale schuimdelen reinigen en desinfecteren • Controleren of alle onderdelen van de Elexo XXL aanwezig zijn, zoals de voetsteunen.
Wekelijks	<ul style="list-style-type: none"> • Wielen controleren op haren, stof en zeepresten en verwijderen. • Controleren of de werking van de stoel nog goed is. • Laad de accu minimaal 1 keer per week op.
Jaarlijks	<ul style="list-style-type: none"> • Volgens de verordening medische hulpmiddelen moet een stoel volgens de richtlijnen van de producent onderhouden worden. Bij voorkeur dient dit te worden gedaan door Lopital. Lopital biedt de mogelijkheid om de stoel 1 keer per jaar grondig te inspecteren en onderhouden, middels het Periodiek Preventief Onderhoud. <p>Voor meer informatie over het onderhoudscontract kunt u contact opnemen met Lopital (service@lopital.nl) of met uw leverancier.</p>



Schoonmaakprotocol

1. Trek voor het reinigen en desinfecteren de stekker uit het stopcontact.

Reinigen

2. Reinig de stoel met een vochtige doek met warm water en een door de instelling goedgekeurd neutraal schoonmaakmiddel. Voor het verwijderen van vlekken en hardnekkig vuil kan een zachte borstel worden gebruikt.
3. Neem de gehele stoel van boven naar beneden af. Gebruik geen druiptnatte doek. Voor een goede toegang tot alle delen van de stoel zet u de stoel in de hoogste en laagste positie.
4. Let extra goed op de volgende oppervlakken:
 - Rugleuning
 - Zitting (ook onderzijde)
 - Kuitsteun
 - Voetsteunen
 - Armsteunen
 - Handgrepen
 - Ondersteek geleiders
 - Wielen



Voor het reinigen van uw stoel kunt u ook gebruik maken van een reinigungsunit/reinigingssysteem. De temperatuur in het systeem dient maximaal 55°C te zijn.

Desinfecteren

5. Herhaal het schoonmaakprotocol-Reinigen na het lezen van 'Aanbrengen van gebruikelijke reinigungs-/desinfectiemiddelen op producten van Lopital' op pagina 3 van dit document. Werk volgens de aanwijzingen van de fabrikant voor een correct gebruik van het desinfecterende middel.
6. Nadat u de stoel gedesinfecteerd hebt, neemt u de stoel af met een vochtige doek met schoon water om alle restanten van het desinfecterende middel te verwijderen.

De ondersteek dient na gebruik gereinigd en gedesinfecteerd te worden in een bedpanspoeler.

Voor een goede reiniging en desinfectie van de ondersteek zijn de Miele-bedpanspoelers / desinfectors zeer geschikt. Miele-bedpanspoelers / desinfectors zijn ontwikkeld om verspreiding van ziekteverwekkers te voorkomen, en beschermen op deze manier niet alleen patiënten of cliënten, maar ook het personeel. Zo voeren de machines, naast de reiniging, een thermische desinfectie uit die overeen komt met de actuele richtlijnen en aanbevelingen. Hierdoor worden de hoogste hygiënenormen gegarandeerd. Kijk voor meer informatie op www.lopital.nl/bedpanspoelers.

Reflex – Douche-toilet stoel

51005600, 51005605

De Reflex dient na ieder gebruik gereinigd te worden met water en normale huishoudelijke schoonmaakmiddelen. PUR integraal schuimdelen met IMC coating worden bij voorkeur d.m.v. wrijven gereinigd en gedesinfecteerd. Gebruik hiervoor geen schuurmiddel of andere agressieve oplosmiddelen. Indien nodig kunnen PUR delen met een oplossing van 70% ethanol of propanol gedesinfecteerd worden.

De inwerktijd van de middelen hebben een significante invloed op de levensduur van de PUR delen. Vanwege de materiaaleigenschappen van PUR moet contact met scherpe voorwerpen worden vermeden. Dit kan leiden tot beschadiging of scheurvorming in het materiaal. Tenslotte wijzen wij u erop dat ook niet kritieke delen van de PUR delen gereinigd en gedesinfecteerd moeten worden.

Controleer regelmatig de wielen op haren, stof en zeepresten en verwijder deze altijd. Onderhoud en reparatie aan de Reflex zijn alleen uit te voeren door daartoe bevoegd personeel.

Onderhoudsschema	
Na ieder gebruik	<ul style="list-style-type: none"> • Gehele stoel reinigen en desinfecteren volgens het protocol op de volgende pagina. • PUR integrale schuimdelen reinigen en desinfecteren • Controleren of alle onderdelen van de Reflex aanwezig zijn, zoals de voetensteun, hoofdondersteuning en inlegstuk van de zitting.
Wekelijks	<ul style="list-style-type: none"> • Wielen controleren op haren, stof en zeepresten en verwijderen. • Controleren of de werking van de stoel nog goed is. • Laad de batterij minimaal 1 keer per week op.
Jaarlijks	<ul style="list-style-type: none"> • Volgens de verordening medische hulpmiddelen moet een stoel volgens de richtlijnen van de producent onderhouden worden. Bij voorkeur dient dit te worden gedaan door Lopital. Lopital biedt de mogelijkheid om de stoel 1 keer per jaar grondig te inspecteren en onderhouden, middels het Periodiek Preventief Onderhoud. <p>Voor meer informatie over het onderhoudscontract kunt u contact opnemen met Lopital (service@lopital.nl) of met uw leverancier.</p>



Schoonmaakprotocol

1. Trek voor het reinigen en desinfecteren de stekker uit het stopcontact.

Reinigen

2. Reinig de stoel met een vochtige doek met warm water en een door de instelling goedgekeurd neutraal schoonmaakmiddel. Voor het verwijderen van vlekken en hardnekkig vuil kan een zachte borstel worden gebruikt.
3. Neem de gehele stoel van boven naar beneden af. Gebruik geen druipnatte doek. Voor een goede toegang tot alle delen van de stoel zet u de stoel in de hoogste en laagste positie.
4. Let extra goed op de volgende oppervlakken:
 - Rugleuning
 - Zitting (ook onderzijde)
 - Deksel van zitting
 - Hoofdsteen
 - Kuitsteun
 - Voetsteunen
 - Armsteunen
 - Handgrepen
 - Handbediening (optie) of bedieningspaneel op rugkap
 - Aan/uit schakelaar
 - Ondersteek geleiders
 - Wielen



Voor het reinigen van uw stoel kunt u ook gebruik maken van een reinigungsunit/reinigingssysteem. De temperatuur in het systeem dient maximaal 55°C te zijn.

Desinfecteren

5. Herhaal het schoonmaakprotocol-Reinigen na het lezen van 'Aanbrengen van gebruikelijke reinigungs-/desinfectiemiddelen op producten van Lopital' op pagina 3 van dit document. Werk volgens de aanwijzingen van de fabrikant voor een correct gebruik van het desinfecterende middel.
6. Nadat u de stoel gedesinfecteerd hebt, neemt u de stoel af met een vochtige doek met schoon water om alle restanten van het desinfecterende middel te verwijderen.

De ondersteek dient na gebruik gereinigd en gedesinfecteerd te worden in een bedpanspoeler.

Voor een goede reiniging en desinfectie van de ondersteek zijn de Miele-bedpanspoelers / desinfectors zeer geschikt. Miele-bedpanspoelers / desinfectors zijn ontwikkeld om verspreiding van ziekteverwekkers te voorkomen, en beschermen op deze manier niet alleen patiënten of cliënten, maar ook het personeel. Zo voeren de machines, naast de reiniging, een thermische desinfectie uit die overeen komt met de actuele richtlijnen en aanbevelingen. Hierdoor worden de hoogste hygiënenormen gegarandeerd. Kijk voor meer informatie op www.lopital.nl/bedpanspoelers.

Tango – Douche-toilet stoel

51005700

De Tango dient na ieder gebruik gereinigd te worden met water en normale huishoudelijke schoonmaakmiddelen. PUR integraal schuimdelen met IMC coating worden bij voorkeur d.m.v. wrijven gereinigd en gedesinfecteerd. Gebruik hiervoor geen schuurmiddel of andere agressieve oplosmiddelen. Indien nodig kunnen PUR delen met een oplossing van 70% ethanol of propanol gedesinfecteerd worden.

De inwerktijd van de middelen hebben een significante invloed op de levensduur van de PUR delen. Vanwege de materiaaleigenschappen van PUR moet contact met scherpe voorwerpen worden vermeden. Dit kan leiden tot beschadiging of scheurvorming in het materiaal. Tenslotte wijzen wij u erop dat ook niet kritieke delen van de PUR delen gereinigd en gedesinfecteerd moeten worden.

Controleer regelmatig de wielen op haren, stof en zeepresten en verwijder deze altijd. Onderhoud en reparatie aan de Tango zijn alleen uit te voeren door daartoe bevoegd personeel.

Onderhoudsschema	
Na ieder gebruik	<ul style="list-style-type: none"> • Gehele stoel reinigen en desinfecteren volgens het protocol op de volgende pagina. • PUR integrale schuimdelen reinigen en desinfecteren • Controleren of alle onderdelen van de Tango aanwezig zijn, zoals het inlegstuk van de zitting.
Wekelijks	<ul style="list-style-type: none"> • Wielen controleren op haren, stof en zeepresten en verwijderen. • Controleren of de werking van de stoel nog goed is.
Jaarlijks	<ul style="list-style-type: none"> • Volgens de verordening medische hulpmiddelen moet een stoel volgens de richtlijnen van de producent onderhouden worden.

Schoonmaakprotocol

Reinigen

1. Reinig de stoel met een vochtige doek met warm water en een door de instelling goedgekeurd neutraal schoonmaakmiddel. Voor het verwijderen van vlekken en hardnekkig vuil kan een zachte borstel worden gebruikt.
2. Neem de gehele stoel van boven naar beneden af. Gebruik geen druipnatte doek.
3. Let extra goed op de volgende oppervlakken:
 - Rugleuning
 - Zitting (ook onderzijde)
 - Deksel van zitting
 - Voetsteunen
 - Armsteunen
 - Handgrepen
 - Ondersteek geleiders
 - Wielen



Voor het reinigen van uw stoel kunt u ook gebruik maken van een reinigungsunit/reinigingssysteem. De temperatuur in het systeem dient maximaal 55°C te zijn.

Desinfecteren

4. Herhaal het schoonmaakprotocol-Reinigen na het lezen van 'Aanbrengen van gebruikelijke reinigings-/desinfectiemiddelen op producten van Lopital' op pagina 3 van dit document. Werk volgens de aanwijzingen van de fabrikant voor een correct gebruik van het desinfecterende middel.
5. Nadat u de stoel gedesinfecteerd hebt, neemt u de stoel af met een vochtige doek met schoon water om alle restanten van het desinfecterende middel te verwijderen.

De ondersteek dient na gebruik gereinigd en gedesinfecteerd te worden in een bedpanspoeler.

Voor een goede reiniging en desinfectie van de ondersteek zijn de Miele-bedpanspoelers / desinfectors zeer geschikt. Miele-bedpanspoelers / desinfectors zijn ontwikkeld om verspreiding van ziekteverwekkers te voorkomen, en beschermen op deze manier niet alleen patiënten of cliënten, maar ook het personeel. Zo voeren de machines, naast de reiniging, een thermische desinfectie uit die overeen komt met de actuele richtlijnen en aanbevelingen. Hierdoor worden de hoogste hygiënenormen gegarandeerd. Kijk voor meer informatie op www.lopital.nl/bedpanspoelers.

Mylo – Douche-toilet stoel

51005701

De Mylo dient na ieder gebruik gereinigd te worden met water en normale huishoudelijke schoonmaakmiddelen. PUR integraal schuimdelen met IMC coating worden bij voorkeur d.m.v. wrijven gereinigd en gedesinfecteerd. Gebruik hiervoor geen schuurmiddel of andere agressieve oplosmiddelen. Indien nodig kunnen PUR delen met een oplossing van 70% ethanol of propanol gedesinfecteerd worden.

De inwerktijd van de middelen hebben een significante invloed op de levensduur van de PUR delen. Vanwege de materiaaleigenschappen van PUR moet contact met scherpe voorwerpen worden vermeden. Dit kan leiden tot beschadiging of scheurvorming in het materiaal. Tenslotte wijzen wij u erop dat ook niet kritieke delen van de PUR delen gereinigd en gedesinfecteerd moeten worden.

Controleer regelmatig de wielen op haren, stof en zeepresten en verwijder deze altijd. Onderhoud en reparatie aan de Mylo zijn alleen uit te voeren door daartoe bevoegd personeel.

Onderhoudsschema	
Na ieder gebruik	<ul style="list-style-type: none"> • Gehele stoel reinigen en desinfecteren volgens het protocol op de volgende pagina. • PUR integrale schuimdelen reinigen en desinfecteren • Controleren of alle onderdelen van de Mylo aanwezig zijn, zoals de afneembare zitting.
Wekelijks	<ul style="list-style-type: none"> • Wielen controleren op haren, stof en zeepresten en verwijderen. • Controleren of de werking van de stoel nog goed is.
Jaarlijks	<ul style="list-style-type: none"> • Volgens de verordening medische hulpmiddelen moet een stoel volgens de richtlijnen van de producent onderhouden worden.

Schoonmaakprotocol

Reinigen

1. Reinig de stoel met een vochtige doek met warm water en een door de instelling goedgekeurd neutraal schoonmaakmiddel. Voor het verwijderen van vlekken en hardnekkig vuil kan een zachte borstel worden gebruikt.
2. Neem de gehele stoel van boven naar beneden af. Gebruik geen druipnatte doek.
3. Let extra goed op de volgende oppervlakken:
 - Rugleuning
 - Zitting (ook onderzijde, de zitting is eenvoudig opklapbaar en afneembaar)
 - Voetsteunen
 - Armsteunen
 - Handgrepen
 - Ondersteek geleiders
 - Wielen



Voor het reinigen van uw stoel kunt u ook gebruik maken van een reinigungsunit/reinigingssysteem. De temperatuur in het systeem dient maximaal 55°C te zijn.

Desinfecteren

4. Herhaal het schoonmaakprotocol-Reinigen na het lezen van 'Aanbrengen van gebruikelijke reinigungs-/desinfectiemiddelen op producten van Lopital' op pagina 3 van dit document. Werk volgens de aanwijzingen van de fabrikant voor een correct gebruik van het desinfecterende middel.
5. Nadat u de stoel gedesinfecteerd hebt, neemt u de stoel af met een vochtige doek met schoon water om alle restanten van het desinfecterende middel te verwijderen.

De ondersteek dient na gebruik gereinigd en gedesinfecteerd te worden in een bedpanspoeler.

Voor een goede reiniging en desinfectie van de ondersteek zijn de Miele-bedpanspoelers / desinfectors zeer geschikt. Miele-bedpanspoelers / desinfectors zijn ontwikkeld om verspreiding van ziekteverwekkers te voorkomen, en beschermen op deze manier niet alleen patiënten of cliënten, maar ook het personeel. Zo voeren de machines, naast de reiniging, een thermische desinfectie uit die overeen komt met de actuele richtlijnen en aanbevelingen. Hierdoor worden de hoogste hygiënenormen gegarandeerd. Kijk voor meer informatie op www.lopital.nl/bedpanspoelers.

Tango XL – Douche-toilet stoel

51005705

De Tango XL dient na ieder gebruik gereinigd te worden met water en normale huishoudelijke schoonmaakmiddelen. PUR integraal schuimdelen met IMC coating worden bij voorkeur d.m.v. wrijven gereinigd en gedesinfecteerd. Gebruik hiervoor geen schuurmiddel of andere agressieve oplosmiddelen. Indien nodig kunnen PUR delen met een oplossing van 70% ethanol of propanol gedesinfecteerd worden.

De inwerktijd van de middelen hebben een significante invloed op de levensduur van de PUR delen. Vanwege de materiaaleigenschappen van PUR moet contact met scherpe voorwerpen worden vermeden. Dit kan leiden tot beschadiging of scheurvorming in het materiaal. Tenslotte wijzen wij u erop dat ook niet kritieke delen van de PUR delen gereinigd en gedesinfecteerd moeten worden.

Controleer regelmatig de wielen op haren, stof en zeepresten en verwijder deze altijd. Onderhoud en reparatie aan de Tango XL zijn alleen uit te voeren door daartoe bevoegd personeel.

Onderhoudsschema	
Na ieder gebruik	<ul style="list-style-type: none"> • Gehele stoel reinigen en desinfecteren volgens het protocol op de volgende pagina. • PUR integrale schuimdelen reinigen en desinfecteren • Controleren of alle onderdelen van de Tango XL aanwezig zijn, zoals de voetsteunen.
Wekelijks	<ul style="list-style-type: none"> • Wielen controleren op haren, stof en zeepresten en verwijderen. • Controleren of de werking van de stoel nog goed is.
Jaarlijks	<ul style="list-style-type: none"> • Volgens de verordening medische hulpmiddelen moet een stoel volgens de richtlijnen van de producent onderhouden worden.

Schoonmaakprotocol

Reinigen

1. Reinig de stoel met een vochtige doek met warm water en een door de instelling goedgekeurd neutraal schoonmaakmiddel. Voor het verwijderen van vlekken en hardnekkig vuil kan een zachte borstel worden gebruikt.
2. Neem de gehele stoel van boven naar beneden af. Gebruik geen druipnatte doek.
3. Let extra goed op de volgende oppervlakken:
 - Rugleuning
 - Zitting (ook onderzijde)
 - Voetsteunen
 - Armsteunen
 - Handgrepen
 - Ondersteek geleiders
 - Wielen



Voor het reinigen van uw stoel kunt u ook gebruik maken van een reinigungsunit/reinigingssysteem. De temperatuur in het systeem dient maximaal 55°C te zijn.

Desinfecteren

4. Herhaal het schoonmaakprotocol-Reinigen na het lezen van 'Aanbrengen van gebruikelijke reinigungs-/desinfectiemiddelen op producten van Lopital' op pagina 3 van dit document. Werk volgens de aanwijzingen van de fabrikant voor een correct gebruik van het desinfecterende middel.
5. Nadat u de stoel gedesinfecteerd hebt, neemt u de stoel af met een vochtige doek met schoon water om alle restanten van het desinfecterende middel te verwijderen.

De ondersteek dient na gebruik gereinigd en gedesinfecteerd te worden in een bedpanspoeler.

Voor een goede reiniging en desinfectie van de ondersteek zijn de Miele-bedpanspoelers / desinfectors zeer geschikt. Miele-bedpanspoelers / desinfectors zijn ontwikkeld om verspreiding van ziekteverwekkers te voorkomen, en beschermen op deze manier niet alleen patiënten of cliënten, maar ook het personeel. Zo voeren de machines, naast de reiniging, een thermische desinfectie uit die overeen komt met de actuele richtlijnen en aanbevelingen. Hierdoor worden de hoogste hygiënenormen gegarandeerd. Kijk voor meer informatie op www.lopital.nl/bedpanspoelers.

Tango XXL – Douche-toilet stoel

51005800

De Tango XXL dient na ieder gebruik gereinigd te worden met water en normale huishoudelijke schoonmaakmiddelen. PUR integraal schuimdelen met IMC coating worden bij voorkeur d.m.v. wrijven gereinigd en gedesinfecteerd. Gebruik hiervoor geen schuurmiddel of andere agressieve oplosmiddelen. Indien nodig kunnen PUR delen met een oplossing van 70% ethanol of propanol gedesinfecteerd worden.

De inwerktijd van de middelen hebben een significante invloed op de levensduur van de PUR delen. Vanwege de materiaaleigenschappen van PUR moet contact met scherpe voorwerpen worden vermeden. Dit kan leiden tot beschadiging of scheurvorming in het materiaal. Tenslotte wijzen wij u erop dat ook niet kritieke delen van de PUR delen gereinigd en gedesinfecteerd moeten worden.

Controleer regelmatig de wielen op haren, stof en zeepresten en verwijder deze altijd. Onderhoud en reparatie aan de Tango XXL zijn alleen uit te voeren door daartoe bevoegd personeel.

Onderhoudsschema	
Na ieder gebruik	<ul style="list-style-type: none"> • Gehele stoel reinigen en desinfecteren volgens het protocol op de volgende pagina. • PUR integrale schuimdelen reinigen en desinfecteren • Controleren of alle onderdelen van de Tango XXL aanwezig zijn, zoals de voetsteunen.
Wekelijks	<ul style="list-style-type: none"> • Wielen controleren op haren, stof en zeepresten en verwijderen. • Controleren of de werking van de stoel nog goed is.
Jaarlijks	<ul style="list-style-type: none"> • Volgens de verordening medische hulpmiddelen moet een stoel volgens de richtlijnen van de producent onderhouden worden.

Schoonmaakprotocol

Reinigen

1. Reinig de stoel met een vochtige doek met warm water en een door de instelling goedgekeurd neutraal schoonmaakmiddel. Voor het verwijderen van vlekken en hardnekkig vuil kan een zachte borstel worden gebruikt.
2. Neem de gehele stoel van boven naar beneden af. Gebruik geen druipnatte doek.
3. Let extra goed op de volgende oppervlakken:
 - Rugleuning
 - Zitting (ook onderzijde)
 - Voetsteunen
 - Armsteunen
 - Handgrepen
 - Ondersteek geleiders
 - Wielen



Voor het reinigen van uw stoel kunt u ook gebruik maken van een reinigungsunit/reinigingssysteem. De temperatuur in het systeem dient maximaal 55°C te zijn.

Desinfecteren

4. Herhaal het schoonmaakprotocol-Reinigen na het lezen van 'Aanbrengen van gebruikelijke reinigungs-/desinfectiemiddelen op producten van Lopital' op pagina 3 van dit document. Werk volgens de aanwijzingen van de fabrikant voor een correct gebruik van het desinfecterende middel.
5. Nadat u de stoel gedesinfecteerd hebt, neemt u de stoel af met een vochtige doek met schoon water om alle restanten van het desinfecterende middel te verwijderen.

De ondersteek dient na gebruik gereinigd en gedesinfecteerd te worden in een bedpanspoeler.

Voor een goede reiniging en desinfectie van de ondersteek zijn de Miele-bedpanspoelers / desinfectors zeer geschikt. Miele-bedpanspoelers / desinfectors zijn ontwikkeld om verspreiding van ziekteverwekkers te voorkomen, en beschermen op deze manier niet alleen patiënten of cliënten, maar ook het personeel. Zo voeren de machines, naast de reiniging, een thermische desinfectie uit die overeen komt met de actuele richtlijnen en aanbevelingen. Hierdoor worden de hoogste hygiënenormen gegarandeerd. Kijk voor meer informatie op www.lopital.nl/bedpanspoelers.

Timo – Douche-toilet stoel

54006020, 54006021, 54006024, 54006030, 54006034, 54006035

De Timo dient na ieder gebruik gereinigd te worden met water en normale huishoudelijke schoonmaakmiddelen. PUR integraal schuimdelen met IMC coating worden bij voorkeur d.m.v. wrijven gereinigd en gedesinfecteerd. Gebruik hiervoor geen schuurmiddel of andere agressieve oplosmiddelen. Indien nodig kunnen PUR delen met een oplossing van 70% ethanol of propanol gedesinfecteerd worden.

De inwerktijd van de middelen hebben een significante invloed op de levensduur van de PUR delen. Vanwege de materiaaleigenschappen van PUR moet contact met scherpe voorwerpen worden vermeden. Dit kan leiden tot beschadiging of scheurvorming in het materiaal. Tenslotte wijzen wij u erop dat ook niet kritieke delen van de PUR delen gereinigd en gedesinfecteerd moeten worden.

Controleer regelmatig de wielen op haren, stof en zeepresten en verwijder deze altijd. Onderhoud en reparatie aan de Timo zijn alleen uit te voeren door daartoe bevoegd personeel.

Onderhoudsschema	
Na ieder gebruik	<ul style="list-style-type: none"> • Gehele stoel reinigen en desinfecteren volgens het protocol op de volgende pagina. • PUR integrale schuimdelen reinigen en desinfecteren • Controleren of alle onderdelen van de Timo aanwezig zijn, zoals de voetsteunen en afneembare zitting.
Wekelijks	<ul style="list-style-type: none"> • Wielen controleren op haren, stof en zeepresten en verwijderen. • Controleren of de werking van de stoel nog goed is.
Jaarlijks	<ul style="list-style-type: none"> • Volgens de verordening medische hulpmiddelen moet een stoel volgens de richtlijnen van de producent onderhouden worden.

Schoonmaakprotocol

Reinigen

1. Reinig de stoel met een vochtige doek met warm water en een door de instelling goedgekeurd neutraal schoonmaakmiddel. Voor het verwijderen van vlekken en hardnekkig vuil kan een zachte borstel worden gebruikt.
2. Neem de gehele stoel van boven naar beneden af. Gebruik geen druipnatte doek.
3. Let extra goed op de volgende oppervlakken:
 - Rugleuning
 - Zitting (ook onderzijde, de zitting is afneembaar)
 - Voetsteunen
 - Armsteunen
 - Handgrepen
 - Ondersteek geleiders
 - Wielen



Voor het reinigen van uw stoel kunt u ook gebruik maken van een reinigungsunit/reinigingssysteem. De temperatuur in het systeem dient maximaal 55°C te zijn.

Desinfecteren

4. Herhaal het schoonmaakprotocol-Reinigen na het lezen van 'Aanbrengen van gebruikelijke reinigungs-/desinfectiemiddelen op producten van Lopital' op pagina 3 van dit document. Werk volgens de aanwijzingen van de fabrikant voor een correct gebruik van het desinfecterende middel.
5. Nadat u de stoel gedesinfecteerd hebt, neemt u de stoel af met een vochtige doek met schoon water om alle restanten van het desinfecterende middel te verwijderen.

De ondersteek dient na gebruik gereinigd en gedesinfecteerd te worden in een bedpanspoeler.

Voor een goede reiniging en desinfectie van de ondersteek zijn de Miele-bedpanspoelers / desinfectors zeer geschikt. Miele-bedpanspoelers / desinfectors zijn ontwikkeld om verspreiding van ziekteverwekkers te voorkomen, en beschermen op deze manier niet alleen patiënten of cliënten, maar ook het personeel. Zo voeren de machines, naast de reiniging, een thermische desinfectie uit die overeen komt met de actuele richtlijnen en aanbevelingen. Hierdoor worden de hoogste hygiënenormen gegarandeerd. Kijk voor meer informatie op www.lopital.nl/bedpanspoelers.

Cleo – Douche-toilet stoel

54006040, 54006050

De Cleo dient na ieder gebruik gereinigd te worden met water en normale huishoudelijke schoonmaakmiddelen. PUR integraal schuimdelen met IMC coating worden bij voorkeur d.m.v. wrijven gereinigd en gedesinfecteerd. Gebruik hiervoor geen schuurmiddel of andere agressieve oplosmiddelen. Indien nodig kunnen PUR delen met een oplossing van 70% ethanol of propanol gedesinfecteerd worden.

De inwerktijd van de middelen hebben een significante invloed op de levensduur van de PUR delen. Vanwege de materiaaleigenschappen van PUR moet contact met scherpe voorwerpen worden vermeden. Dit kan leiden tot beschadiging of scheurvorming in het materiaal. Tenslotte wijzen wij u erop dat ook niet kritieke delen van de PUR delen gereinigd en gedesinfecteerd moeten worden.

Controleer regelmatig de wielen op haren, stof en zeepresten en verwijder deze altijd. Onderhoud en reparatie aan de Cleo zijn alleen uit te voeren door daartoe bevoegd personeel.

Onderhoudsschema	
Na ieder gebruik	<ul style="list-style-type: none"> • Gehele stoel reinigen en desinfecteren volgens het protocol op de volgende pagina. • PUR integrale schuimdelen reinigen en desinfecteren • Controleren of alle onderdelen van de Cleo aanwezig zijn, zoals de voetsteunen en afneembare zitting.
Wekelijks	<ul style="list-style-type: none"> • Wielen controleren op haren, stof en zeepresten en verwijderen. • Controleren of de werking van de stoel nog goed is.
Jaarlijks	<ul style="list-style-type: none"> • Volgens de verordening medische hulpmiddelen moet een stoel volgens de richtlijnen van de producent onderhouden worden.

Schoonmaakprotocol

Reinigen

1. Reinig de stoel met een vochtige doek met warm water en een door de instelling goedgekeurd neutraal schoonmaakmiddel. Voor het verwijderen van vlekken en hardnekkig vuil kan een zachte borstel worden gebruikt.
2. Neem de gehele stoel van boven naar beneden af. Gebruik geen druipnatte doek.
3. Let extra goed op de volgende oppervlakken:
 - Rugleuning
 - Zitting (ook onderzijde, de zitting is afneembaar)
 - Voetsteunen
 - Armsteunen
 - Handgrepen
 - Ondersteek geleiders
 - Wielen



Voor het reinigen van uw stoel kunt u ook gebruik maken van een reinigingsunit/reinigingssysteem. De temperatuur in het systeem dient maximaal 55°C te zijn.

Desinfecteren

4. Herhaal het schoonmaakprotocol-Reinigen na het lezen van 'Aanbrengen van gebruikelijke reinigings-/desinfectiemiddelen op producten van Lopital' op pagina 3 van dit document. Werk volgens de aanwijzingen van de fabrikant voor een correct gebruik van het desinfecterende middel.
5. Nadat u de stoel gedesinfecteerd hebt, neemt u de stoel af met een vochtige doek met schoon water om alle restanten van het desinfecterende middel te verwijderen.

De ondersteek dient na gebruik gereinigd en gedesinfecteerd te worden in een bedpanspoeler.

Voor een goede reiniging en desinfectie van de ondersteek zijn de Miele-bedpanspoelers / desinfectors zeer geschikt. Miele-bedpanspoelers / desinfectors zijn ontwikkeld om verspreiding van ziekteverwekkers te voorkomen, en beschermen op deze manier niet alleen patiënten of cliënten, maar ook het personeel. Zo voeren de machines, naast de reiniging, een thermische desinfectie uit die overeen komt met de actuele richtlijnen en aanbevelingen. Hierdoor worden de hoogste hygiënenormen gegarandeerd. Kijk voor meer informatie op www.lopital.nl/bedpanspoelers.


Marina basic & Marina deluxe– Douchebrancard

61002000, 61002010, 61002050, 61002060

De Marina basic / Marina deluxe dient na ieder gebruik gereinigd te worden met water en normale huishoudelijke schoonmaakmiddelen. Gebruik hiervoor geen schuurmiddel of andere agressieve oplosmiddelen. Indien nodig kan het matras met een oplossing van 70% ethanol of propanol gedesinfecteerd worden.

Voor optimaal en efficiënt reinigen van het matras en het ligvlak, kan het matras opgetild en weggenomen worden. Maak de onderplaat waar het matras op ligt droog.

Controleer regelmatig de wielen op haren en stof en verwijder deze altijd. Onderhoud en reparatie aan de Marina basic / Marina deluxe zijn alleen uit te voeren door geautoriseerd personeel.

Onderhoudsschema	
Na ieder gebruik	<ul style="list-style-type: none"> • Het matras reinigen en desinfecteren volgens het schoonmaakprotocol op de volgende pagina. • Brancard reinigen en desinfecteren volgens het schoonmaakprotocol op de volgende pagina. • Controleren of alle onderdelen van de Marina aanwezig zijn, zoals het matras en de afvoerslang.
Wekelijks	<ul style="list-style-type: none"> • Wielen controleren op haren, stof en zeepresten en verwijderen. • Controleren of de werking van de brancard nog goed is. • Alleen voor elektrisch aangedreven brancard: Laad de batterij minimaal 1 keer per week op.
Jaarlijks 	<ul style="list-style-type: none"> • Volgens de verordening medische hulpmiddelen moet de Marina basic / Marina deluxe volgens de richtlijnen van de producent onderhouden worden. Bij voorkeur dient dit te worden gedaan door Lopital. Lopital biedt de mogelijkheid om de Marina basic / Marina deluxe 1 keer per jaar grondig te inspecteren en onderhouden, middels het Periodiek Preventief Onderhoud. <p>Voor meer informatie over het onderhoudscontract kunt u contact opnemen met Lopital (service@lopital.nl) of met uw leverancier.</p>

Schoonmaakprotocol

Reinigen

1. Reinig de brancard met een vochtige doek met warm water en een door de instelling goedgekeurd neutraal schoonmaakmiddel. Voor het verwijderen van vlekken en hardnekkig vuil kan een zachte borstel worden gebruikt.
2. Neem de gehele brancard van boven naar beneden af. Gebruik geen druipnatte doek. Voor een goede toegang tot alle delen van de brancard zet u de brancard in de hoogste en laagste positie.
3. Let extra goed op de volgende oppervlakken:
 - Matras
 - ligplaat
 - Zijhekken
 - Hoofd- en voeteinde
 - Handbediening (bij elektrisch aangedreven brancard)
 - Voetpedaal (bij hydraulisch aangedreven brancard)
 - Rempedalen
 - Aan/uit schakelaar (bij elektrisch aangedreven brancard)
 - Noodaalknop en noodstop (bij elektrisch aangedreven brancard)
 - Hendel Anti-trendelenburg stand
 - Hendel rugverstelling (bij hydraulisch aangedreven brancard)
 - Wielen



Voor het reinigen van uw brancard kunt u ook gebruik maken van een reinigingsunit/reinigingssysteem. De temperatuur in het systeem dient maximaal 55°C te zijn.

Desinfecteren

4. Herhaal het schoonmaakprotocol-Reinigen na het lezen van 'Aanbrengen van gebruikelijke reinigings-/desinfectiemiddelen op producten van Lopital' op pagina 3 van dit document. Werk volgens de aanwijzingen van de fabrikant voor een correct gebruik van het desinfecterende middel.
5. Nadat u de brancard gedesinfecteerd hebt, neemt u de brancard af met een vochtige doek met schoon water om alle restanten van het desinfecterende middel te verwijderen.


Marina – Douchebrancard

61002300, 61002305, 61002310, 61002320, 61002330, 61002345,
61002350, 6100235, 61002360, 61002370, 61002380, 61002385

De Marina dient na ieder gebruik gereinigd te worden met water en normale huishoudelijke schoonmaakmiddelen. Gebruik hiervoor geen schuurmiddel of andere agressieve oplosmiddelen. Indien nodig kan het matras met een oplossing van 70% ethanol of propanol gedesinfecteerd worden.

Voor optimaal en efficiënt reinigen van het matras en het ligvlak, kan het matras opgetild worden. Maak de onderplaat waar het matras op ligt droog.

Controleer regelmatig de wielen op haren en stof en verwijder deze altijd. Onderhoud en reparatie aan de Marina zijn alleen uit te voeren door geautoriseerd personeel.

Onderhoudsschema	
Na ieder gebruik	<ul style="list-style-type: none"> • Het matras reinigen en desinfecteren volgens het schoonmaakprotocol op de volgende pagina. • Brancard reinigen en desinfecteren volgens het schoonmaakprotocol op de volgende pagina. • Controleren of alle onderdelen van de Marina aanwezig zijn, zoals het matras en de afvoerslang.
Wekelijks	<ul style="list-style-type: none"> • Wielen controleren op haren, stof en zeepresten en verwijderen. • Controleren of de werking van de brancard nog goed is. • Alleen voor elektrisch aangedreven brancard: Laad de batterij minimaal 1 keer per week op.
Jaarlijks 	<ul style="list-style-type: none"> • Volgens de verordening medische hulpmiddelen moet de Marina volgens de richtlijnen van de producent onderhouden worden. Bij voorkeur dient dit te worden gedaan door Lopital. Lopital biedt de mogelijkheid om de Marina 1 keer per jaar grondig te inspecteren en onderhouden, middels het Periodiek Preventief Onderhoud. <p>Voor meer informatie over het onderhoudscontract kunt u contact opnemen met Lopital (service@lopital.nl) of met uw leverancier.</p>

Schoonmaakprotocol

1. Trek voor het reinigen en desinfecteren de stekker uit het stopcontact.

Reinigen

2. Reinig de brancard met een vochtige doek met warm water en een door de instelling goedgekeurd neutraal schoonmaakmiddel. Voor het verwijderen van vlekken en hardnekkig vuil kan een zachte borstel worden gebruikt.
3. Neem de gehele brancard van boven naar beneden af. Gebruik geen druipnatte doek. Voor een goede toegang tot alle delen van de brancard zet u de brancard in de hoogste en laagste positie.
4. Let extra goed op de volgende oppervlakken:
 - Matras
 - Kussen
 - ligplaat
 - Zijhekken
 - Hoofd- en voeteinde
 - Handbediening (bij elektrisch aangedreven brancard)
 - Voetpedaal (bij hydraulisch aangedreven brancard)
 - Rempedalen
 - Aan/uit schakelaar (bij elektrisch aangedreven brancard)
 - Noodaalknop en noodstop (bij elektrisch aangedreven brancard)
 - Hendel Anti-trendelenburg stand
 - Wielen



Voor het reinigen van uw brancard kunt u ook gebruik maken van een reinigingsunit/reinigingssysteem. De temperatuur in het systeem dient maximaal 55°C te zijn.

Desinfecteren

5. Herhaal het schoonmaakprotocol-Reinigen na het lezen van 'Aanbrengen van gebruikelijke reinigings-/desinfectiemiddelen op producten van Lopital' op pagina 3 van dit document. Werk volgens de aanwijzingen van de fabrikant voor een correct gebruik van het desinfecterende middel.
6. Nadat u de brancard gedesinfecteerd hebt, neemt u de brancard af met een vochtige doek met schoon water om alle restanten van het desinfecterende middel te verwijderen.

Sirocco – Douchebrancard Muur

61002400, 61002401

Amfora – Douchebrancard Muur

62005005, 62005010

Vienna – Aankleedtafel Muur

65005015, 65005020

De brancard/aankleedtafel dient na ieder gebruik gereinigd te worden met water en normale huishoudelijke schoonmaakmiddelen. Gebruik hiervoor geen schuurmiddel of andere agressieve oplosmiddelen. Indien nodig kan het matras/bespanning met een oplossing van 70% ethanol of propanol gedesinfecteerd worden.

Voor optimaal en efficiënt reinigen van het matras en het ligvlak, kan het matras opgetild worden (Sirocco). Maak de onderplaat waar het matras op ligt droog.

Onderhoud en reparatie aan de brancard/aankleedtafel zijn alleen uit te voeren door geautoriseerd personeel.

Onderhoudsschema	
Na ieder gebruik	<ul style="list-style-type: none"> • Het matras/de bespanning reinigen en desinfecteren volgens het schoonmaakprotocol op de volgende pagina. • Brancard/aankleedtafel reinigen en desinfecteren volgens het schoonmaakprotocol op de volgende pagina. • Controleren of alle onderdelen van de brancard/aankleedtafel aanwezig zijn, zoals het matras en de afvoerslang.
Wekelijks	<ul style="list-style-type: none"> • Controleren of de werking van de brancard nog goed is. • Laad de batterij minimaal 1 keer per week op.
Jaarlijks	<ul style="list-style-type: none"> • Volgens de verordening medische hulpmiddelen moet de douchebrancard/aankleedtafel volgens de richtlijnen van de producent onderhouden worden. Bij voorkeur dient dit te worden gedaan door Lopital. Lopital biedt de mogelijkheid om de douchebrancard/aankleedtafel 1 keer per jaar grondig te inspecteren en onderhouden, middels het Periodiek Preventief Onderhoud. <p>Voor meer informatie over het onderhoudscontract kunt u contact opnemen met Lopital (service@lopital.nl) of met uw leverancier.</p>



Schoonmaakprotocol

Reinigen

1. Reinig de brancard/aankleedtafel met een vochtige doek met warm water en een door de instelling goedgekeurd neutraal schoonmaakmiddel. Voor het verwijderen van vlekken en hardnekkig vuil kan een zachte borstel worden gebruikt.
2. Neem de gehele brancard/aankleedtafel van boven naar beneden af. Gebruik geen druipnatte doek. Voor een goede toegang tot alle delen van de brancard zet u de brancard in de hoogste en laagste positie.
3. Let extra goed op de volgende oppervlakken:
 - Matras
 - Kussen (Sirocco)
 - ligplaat
 - Zijhekken
 - Hoofd- en voeteinde
 - Handbediening
 - Controlbbox



Desinfecteren

4. Herhaal het schoonmaakprotocol-Reinigen na het lezen van 'Aanbrengen van gebruikelijke reinigings-/desinfectiemiddelen op producten van Lopital' op pagina 3 van dit document. Werk volgens de aanwijzingen van de fabrikant voor een correct gebruik van het desinfecterende middel.
5. Nadat u de brancard/aankleedtafel gedesinfecteerd hebt, neemt u de brancard af met een vochtige doek met schoon water om alle restanten van het desinfecterende middel te verwijderen.

Stylex – Douchebrancard

61003070

Amfora – Douchebrancard

62004010, 62004045, 62004011, 62004016

Vienna – Aankleedtafel

65004021, 65004026, 65004020, 65004025

De brancard/aankleedtafel dient na ieder gebruik gereinigd te worden met water en normale huishoudelijke schoonmaakmiddelen. Gebruik hiervoor geen schuurmiddel of andere agressieve oplosmiddelen. Indien nodig kan het matras met een oplossing van 70% ethanol of propanol gedesinfecteerd worden.

Controleer regelmatig de wielen op haren en stof en verwijder deze altijd. Onderhoud en reparatie aan de brancard/aankleedtafel zijn alleen uit te voeren door geautoriseerd personeel.

Onderhoudsschema	
Na ieder gebruik	<ul style="list-style-type: none"> • Het matras reinigen en desinfecteren volgens het schoonmaakprotocol op de volgende pagina. • Brancard/aankleedtafel reinigen en desinfecteren volgens het schoonmaakprotocol op de volgende pagina. • Controleren of alle onderdelen van de brancard/aankleedtafel aanwezig zijn.
Wekelijks	<ul style="list-style-type: none"> • Wielen controleren op haren, stof en zeepresten en verwijderen. • Controleren of de werking van de brancard/aankleedtafel nog goed is. • Alleen voor elektrisch aangedreven brancard: Laad de batterij minimaal 1 keer per week op.
Jaarlijks	<ul style="list-style-type: none"> • Volgens de verordening medische hulpmiddelen moet de brancard/aankleedtafel volgens de richtlijnen van de producent onderhouden worden. Bij voorkeur dient dit te worden gedaan door Lopital. Lopital biedt de mogelijkheid om de brancard/aankleedtafel 1 keer per jaar grondig te inspecteren en onderhouden, middels het Periodiek Preventief Onderhoud. <p>Voor meer informatie over het onderhoudscontract kunt u contact opnemen met Lopital (service@lopital.nl) of met uw leverancier.</p>

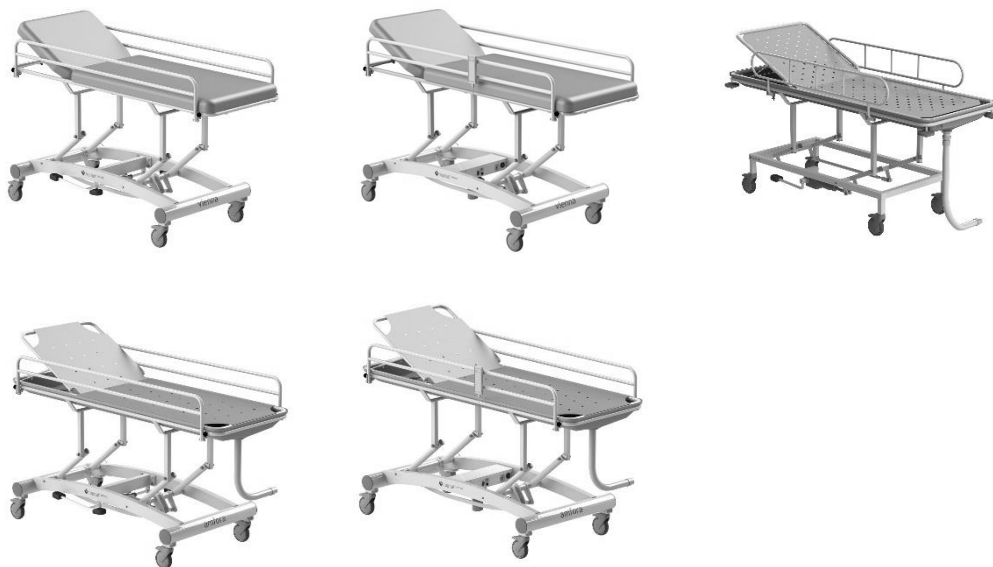


Schoonmaakprotocol

1. Trek voor het reinigen en desinfecteren de stekker uit het stopcontact.

Reinigen

2. Reinig de brancard/aankleedtafel met een vochtige doek met warm water en een door de instelling goedgekeurd neutraal schoonmaakmiddel. Voor het verwijderen van vlekken en hardnekkig vuil kan een zachte borstel worden gebruikt.
3. Neem de gehele brancard/aankleedtafel van boven naar beneden af. Gebruik geen druipnatte doek. Voor een goede toegang tot alle delen van de brancard/aankleedtafel zet u de brancard/aankleedtafel in de hoogste en laagste positie.
4. Let extra goed op de volgende oppervlakken:
 - ligvlak
 - Zijhekken
 - Handbediening (bij elektrisch aangedreven brancard)
 - Voetpedaal (bij hydraulisch aangedreven brancard)
 - Rempedalen
 - Aan/uit schakelaar (bij elektrisch aangedreven brancard)
 - Nooddaalknop en noodstop (bij elektrisch aangedreven brancard)
 - Draaiknop rugverstelling (bij hydraulisch aangedreven brancard)
 - Wielen



Voor het reinigen van uw brancard/aankleedtafel kunt u ook gebruik maken van een reinigingsunit/reinigingssysteem. De temperatuur in het systeem dient maximaal 55°C te zijn.

Desinfecteren

5. Herhaal het schoonmaakprotocol-Reinigen na het lezen van 'Aanbrengen van gebruikelijke reinigings-/desinfectiemiddelen op producten van Lopital' op pagina 3 van dit document. Werk volgens de aanwijzingen van de fabrikant voor een correct gebruik van het desinfecterende middel.
6. Nadat u de brancard/aankleedtafel gedesinfecteerd hebt, neemt u de brancard/aankleedtafel af met een vochtige doek met schoon water om alle restanten van het desinfecterende middel te verwijderen.


Luxal – Douchebrancard

61002200, 61002216

De Luxal dient na ieder gebruik gereinigd te worden met water en normale huishoudelijke schoonmaakmiddelen. Gebruik hiervoor geen schuurmiddel of andere agressieve oplosmiddelen. Indien nodig kan het matras met een oplossing van 70% ethanol of propanol gedesinfecteerd worden.

Voor optimaal en efficiënt reinigen van het matras en het ligvlak, kan het matras opgetild en weggenomen worden. Maak de onderplaat waar het matras op ligt droog.

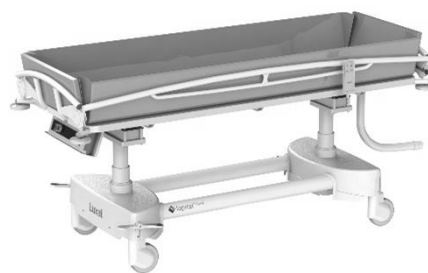
Controleer regelmatig de wielen op haren en stof en verwijder deze altijd. Onderhoud en reparatie aan de Luxal zijn alleen uit te voeren door geautoriseerd personeel.

Onderhoudsschema	
Na ieder gebruik	<ul style="list-style-type: none"> • Het matras reinigen en desinfecteren volgens het schoonmaakprotocol op de volgende pagina. • Brancard reinigen en desinfecteren volgens het schoonmaakprotocol op de volgende pagina. • Controleren of alle onderdelen van de Luxal aanwezig zijn, zoals het matras en de afvoerslang.
Wekelijks	<ul style="list-style-type: none"> • Wielen controleren op haren, stof en zeepresten en verwijderen. • Controleren of de werking van de brancard nog goed is. • Laad de batterij minimaal 1 keer per week op.
Jaarlijks 	<ul style="list-style-type: none"> • Volgens de verordening medische hulpmiddelen moet de Luxal volgens de richtlijnen van de producent onderhouden worden. Bij voorkeur dient dit te worden gedaan door Lopital. Lopital biedt de mogelijkheid om de Luxal 1 keer per jaar grondig te inspecteren en onderhouden, middels het Periodiek Preventief Onderhoud. <p>Voor meer informatie over het onderhoudscontract kunt u contact opnemen met Lopital (service@lopital.nl) of met uw leverancier.</p>

Schoonmaakprotocol

Reinigen

1. Reinig de brancard met een vochtige doek met warm water en een door de instelling goedgekeurd neutraal schoonmaakmiddel. Voor het verwijderen van vlekken en hardnekkig vuil kan een zachte borstel worden gebruikt.
2. Neem de gehele brancard van boven naar beneden af. Gebruik geen druipnatte doek. Voor een goede toegang tot alle delen van de brancard zet u de brancard in de hoogste en laagste positie.
3. Let extra goed op de volgende oppervlakken:
 - Matras
 - Kussen
 - ligplaat
 - Zijhekken
 - Hoofd- en voeteinde
 - Handbediening
 - Rempedalen
 - Wielen



Voor het reinigen van uw brancard kunt u ook gebruik maken van een reinigingsunit/reinigingssysteem. De temperatuur in het systeem dient maximaal 55°C te zijn.

Desinfecteren

4. Herhaal het schoonmaakprotocol-Reinigen na het lezen van 'Aanbrengen van gebruikelijke reinigings-/desinfectiemiddelen op producten van Lopital' op pagina 3 van dit document. Werk volgens de aanwijzingen van de fabrikant voor een correct gebruik van het desinfecterende middel.
5. Nadat u de brancard gedesinfecteerd hebt, neemt u de brancard af met een vochtige doek met schoon water om alle restanten van het desinfecterende middel te verwijderen.

Lotus – Opstahulp

59008100

De Lotus dient na ieder gebruik gereinigd te worden met water en normale huishoudelijke schoonmaakmiddelen. PUR integraal schuimdelen met IMC coating worden bij voorkeur d.m.v. wrijven gereinigd en gedesinfecteerd. Gebruik hiervoor geen schuurmiddel of andere agressieve oplosmiddelen. Indien nodig kunnen PUR delen met een oplossing van 70% ethanol of propanol gedesinfecteerd worden.

De inwerktijd van de middelen hebben een significante invloed op de levensduur van de PUR delen. Vanwege de materiaaleigenschappen van PUR moet contact met scherpe voorwerpen worden vermeden. Dit kan leiden tot beschadiging of scheurvorming in het materiaal. Tenslotte wijzen wij u erop dat ook niet kritieke delen van de PUR delen gereinigd en gedesinfecteerd moeten worden.

Controleer regelmatig de wielen op haren, stof en zeepresten en verwijder deze altijd. Onderhoud en reparatie aan de Lotus zijn alleen uit te voeren door daartoe bevoegd personeel.

Onderhoudsschema	
Na ieder gebruik	<ul style="list-style-type: none"> • Gehele Lotus reinigen en desinfecteren volgens het schoonmaakprotocol op de volgende pagina.
Wekelijks	<ul style="list-style-type: none"> • Wielen controleren op haren, stof en zeepresten en verwijderen. • Controleren of de werking van de Lotus nog goed is.
Jaarlijks	<ul style="list-style-type: none"> • Volgens de verordening medische hulpmiddelen moet de Lotus volgens de richtlijnen van de producent onderhouden worden.

Schoonmaakprotocol

Reinigen

1. Reinig de Lotus met een vochtige doek met warm water en een door de instelling goedgekeurd neutraal schoonmaakmiddel. Voor het verwijderen van vlekken en hardnekkig vuil kan een zachte borstel worden gebruikt.
2. Neem de gehele Lotus van boven naar beneden af. Gebruik geen druiptnatte doek. Voor een goede toegang tot alle delen van de Lotus zet u de poten in zowel de brede stand als de smalle stand.
3. Let extra goed op de volgende oppervlakken:
 - Zitdelen
 - Onderbeensteunen
 - Frame (met name waar de gebruiker vastpakt)
 - Handgrepen
 - Voetplaat
 - Pedalen pootspreiding
 - Wielen



Voor het reinigen van uw stoel kunt u ook gebruik maken van een reinigungsunit/reinigingssysteem. De temperatuur in het systeem dient maximaal 55°C te zijn.

Desinfecteren

4. Herhaal het schoonmaakprotocol-Reinigen na het lezen van 'Aanbrengen van gebruikelijke reinigungs-/desinfectiemiddelen op producten van Lopital' op pagina 2 van dit document. Werk volgens de aanwijzingen van de fabrikant voor een correct gebruik van het desinfecterende middel.
5. Nadat u de Lotus gedesinfecteerd hebt, neemt u de Lotus af met een vochtige doek met schoon water om alle restanten van het desinfecterende middel te verwijderen.

Lotus compact- Opstahulp

5900----

De Lotus compact dient na ieder gebruik gereinigd te worden met water en normale huishoudelijke schoonmaakmiddelen. PUR integraal schuimdelen met IMC coating worden bij voorkeur d.m.v. wrijven gereinigd en gedesinfecteerd. Gebruik hiervoor geen schuurmiddel of andere agressieve oplosmiddelen. Indien nodig kunnen PUR delen met een oplossing van 70% ethanol of propanol gedesinfecteerd worden.

De inwerktijd van de middelen hebben een significante invloed op de levensduur van de PUR delen. Vanwege de materiaaleigenschappen van PUR moet contact met scherpe voorwerpen worden vermeden. Dit kan leiden tot beschadiging of scheurvorming in het materiaal. Tenslotte wijzen wij u erop dat ook niet kritieke delen van de PUR delen gereinigd en gedesinfecteerd moeten worden.

Controleer regelmatig de wielen op haren, stof en zeepresten en verwijder deze altijd. Onderhoud en reparatie aan de Lotus compact zijn alleen uit te voeren door daartoe bevoegd personeel.

Onderhoudsschema	
Na ieder gebruik	<ul style="list-style-type: none"> • Gehele Lotus compact reinigen en desinfecteren volgens het schoonmaakprotocol op de volgende pagina.
Wekelijks	<ul style="list-style-type: none"> • Wielen controleren op haren, stof en zeepresten en verwijderen. • Controleren of de werking van de Lotus compact nog goed is.
Jaarlijks	<ul style="list-style-type: none"> • Volgens de verordening medische hulpmiddelen moet de Lotus volgens de richtlijnen van de producent onderhouden worden.

Schoonmaakprotocol

Reinigen

1. Reinig de Lotus compact met een vochtige doek met warm water en een door de instelling goedgekeurd neutraal schoonmaakmiddel. Voor het verwijderen van vlekken en hardnekkig vuil kan een zachte borstel worden gebruikt.
2. Neem de gehele Lotus van boven naar beneden af. Gebruik geen druipt natte doek. Voor een goede toegang tot alle delen van de Lotus zet u de poten in zowel de brede stand als de smalle stand.
3. Let extra goed op de volgende oppervlakken:
 - Zitdelen
 - Onderbeensteun
 - Frame (met name waar de gebruiker vastpakt)
 - Handgrepen
 - Voetplaat
 - Wielen



Voor het reinigen van uw stoel kunt u ook gebruik maken van een reinigungsunit/reinigingssysteem. De temperatuur in het systeem dient maximaal 55°C te zijn.

Desinfecteren

4. Herhaal het schoonmaakprotocol-Reinigen na het lezen van 'Aanbrengen van gebruikelijke reinigungs-/desinfectiemiddelen op producten van Lopital' op pagina 2 van dit document. Werk volgens de aanwijzingen van de fabrikant voor een correct gebruik van het desinfecterende middel.
5. Nadat u de Lotus gedesinfecteerd hebt, neemt u de Lotus af met een vochtige doek met schoon water om alle restanten van het desinfecterende middel te verwijderen.

