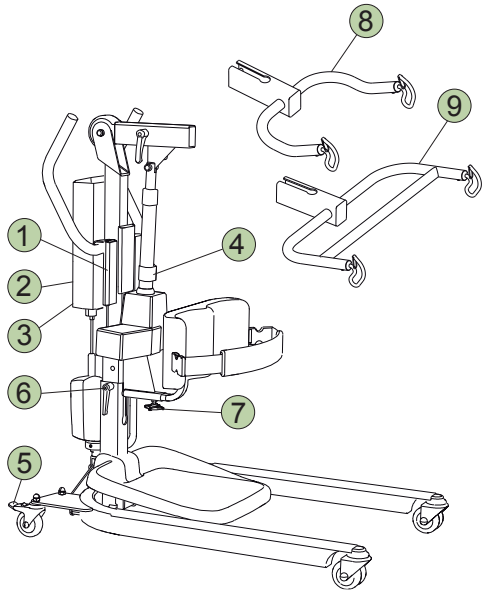


# Sabina II

## Instructiekaart

Nederlands



### Veiligheidsvoorschriften

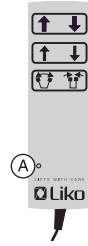
- Lees de gebruiksaanwijzing van de patiëntenlift en de tilaccessoires vóór gebruik zorgvuldig door.
- Zorg voor een goede planning van het tilmoment.
- Voordat de gebruiker wordt opgetild, terwijl de tilbanden reeds gespannen zijn, is het van belang om te controleren of de lussen goed aan het tiljuk zijn vastgehaakt.
- **Max. gewicht: 200 kg**  
Voor behoud van de max. belasting zijn ook accessoires vereist die voor een gelijke belasting of hoger geschikt zijn.

### **i** BELANGRIJK!

Deze instructiekaart mag niet worden gezien als een vervanging van de normale gebruiksaanwijzing van de lift. Deze kan worden gedownload bij [www.liko.com](http://www.liko.com).

### 1 Handbediening

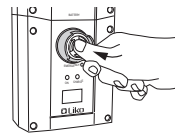
Sabina II EE Sabina II EM



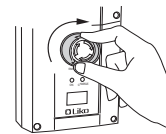
- ⬆ Omhoog
- ⬇ Omlaag
- ⬆ Omhoog (laagste tilsnelheid)
- ⬇ Omlaag (laagste tilsnelheid)
- ⊕ Verbreding onderstel
- ⊖ Versmalling onderstel
- A Lage capaciteit batterijen

### 2 Noodstop-schakelaar

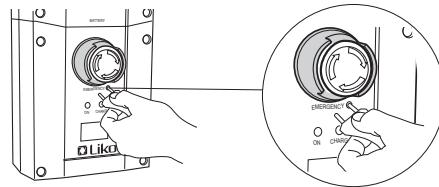
Activeren:



Resetten:

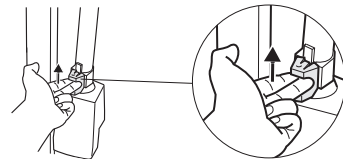


### 3 Elektrische nooddaal / noodliftfunctie



⚠ Het hiervoor gebruikte voorwerp mag niet al te scherp zijn, aangezien dit beschadiging aan de controlebox kan veroorzaken.

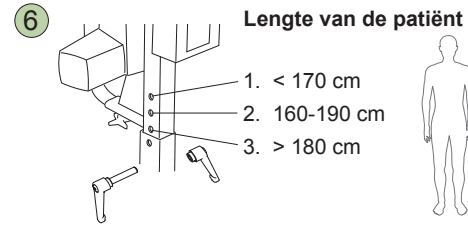
### 4 Mechanische nooddaalfunctie



### 5 Vergrendeling van de wielen

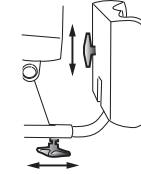


### Instellingen



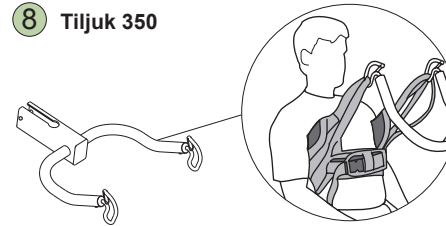
1. < 170 cm
2. 160-190 cm
3. > 180 cm

### 7 Onderbeensteun

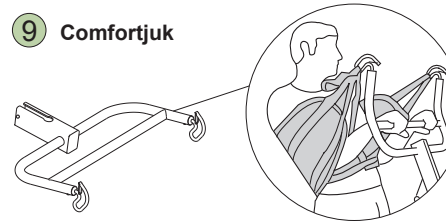


### Alternatieve tiljukken

#### 8 Tiljuk 350



#### 9 Comfortjuk



### Laden van de batterijen



Opladen!



Volledig opgeladen

- Houd het voor gewoonte om de batterijen na gebruik te laden.
- Tijdens het laden werkt de lift niet.
- **De noodstop-schakelaar mag tijdens het laden niet in ingedrukte positie staan.**

### Ergonomie

- Niet met de hand tillen – laat de lift het werk doen.
- Haast niet – werk rustig en methodisch.
- Spaar uw rug – werk in staande houding met een rechte rug.
- Gebruik uw kracht op correcte wijze – sta dichtbij.

### Reiniging

Indien nodig kan de lift worden gereinigd door deze met een vochtige doek met warm water of reinigingalcohol schoon te vegen.

### Vereenvoudigd storingzoeken

Controleer:

- of de noodstop-schakelaar soms is ingedrukt ②
- of de batterijen zijn geladen
- of de handbediening op correcte wijze is aangesloten.

### Overige instructiekaarten

De instructiekaarten voor Liko patiëntenliften en tilbanden kunnen worden gedownload bij [www.liko.com](http://www.liko.com).

© Copyright Liko AB



LIFTS WITH CARE

**Liko**

[www.liko.com](http://www.liko.com)

Distributeur:

Lopital Nederland B.V.  
Tel: +31 (0)13 5239300  
Fax: +31 (0)13 5239301  
[info@lopital.nl](mailto:info@lopital.nl)